

# **ОБНОВЛЕНИЕ ПРОШИВКИ**

## **трекеров**

**GlobalSat TR-203A, TR-203G, TR-203B**



**Версия документации: 1.1**

2019 © ООО «ГлобалСат»

# Оглавление

- 1 Общие положения .....3
- 2 Подключение трекеров к ПК .....4
  - 2.1 Процесс подключения к компьютеру.....4
  - 2.2 Программа Hyper Terminal .....5
- 3 Вопрос-ответ .....9
- 4 Техническая поддержка.....9

# 1 Общие положения

Данная инструкция содержит информацию о процессе обновления прошивки трекеров линейки TR-203 на ПК с операционной системой Windows 10. Для обновления прошивки на младших версиях Windows рекомендуем воспользоваться программой TR-203 FW Update.



**Внимание!** Все действия, описанные в данной инструкции, выполняются пользователем на свой страх и риск. Мы не рекомендуем выполнять описанные действия неподготовленным пользователям. Выполняя действия, указанные в данной инструкции, вы можете повредить программное обеспечение трекера. Так же, выполнение данных действий, снимает гарантийные обязательства производителя.



**Внимание!** Обновление прошивки может привести к сбросу настроек трекера. По-возможности сохраните настройки трекера в файл программой ConfigTool.

## 2 Подключение трекеров к ПК

Для подключения к компьютеру Вам понадобится следующее программное обеспечение и оборудование:

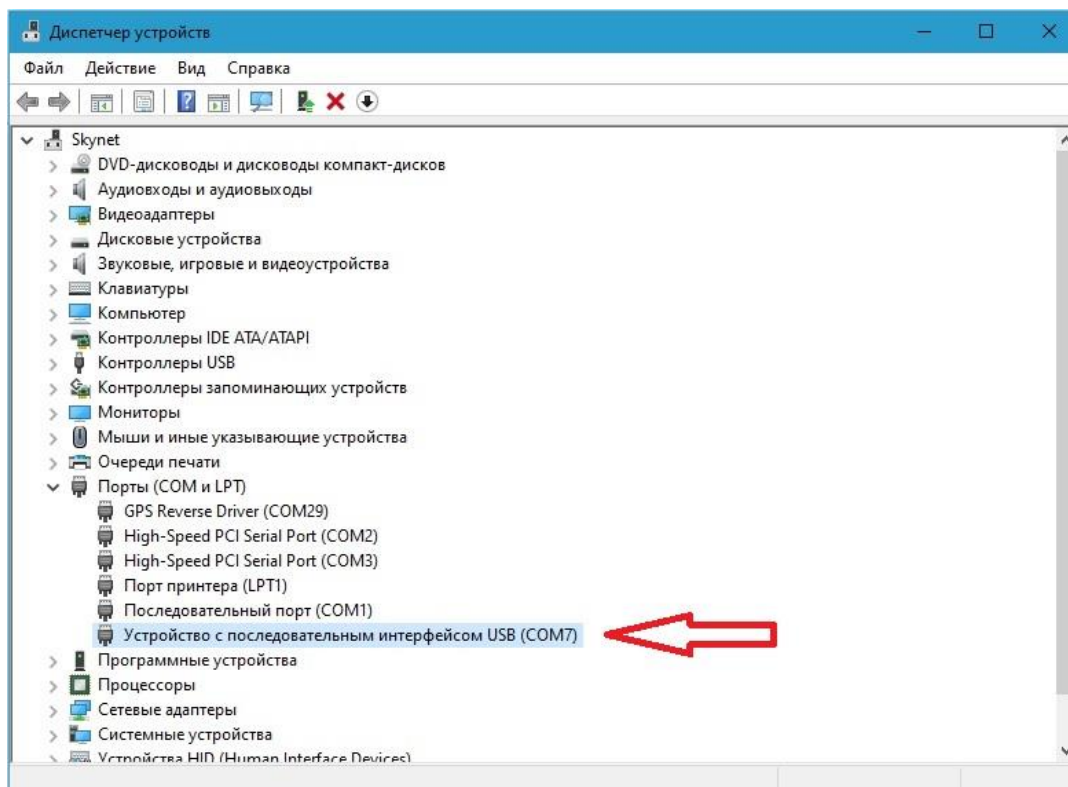
- Трекер GlobalSat TR-203A, TR-203B, TR-203G
- Кабель USB-miniUSB
- Установленные драйвера
- Программа Hyper Terminal
- Последняя версия прошивки для данного трекера

На примерах будет рассматриваться программа HyperTerminal. Данное ПО входит в состав ОС Windows до версии XP. При работе с Windows Vista и Windows 7, 8, 10, вы можете загрузить эту программу, а так же иное программное обеспечение, указанное в инструкции, перейдя по ссылке

<http://www.globalsat.ru/download>

### 2.1 Процесс подключения к компьютеру

Установите драйвера и подключите трекер к USB-порту компьютера. Переведите трекер в режим обновления прошивки (включите трекер затем зажмите кнопку питания и кратко нажмите кнопку Reset, не отпускайте кнопку питания в течение 3 секунд после нажатия кнопки Reset – при успешной операции должен мигать только индикатор зелёного цвета). Откройте диспетчер задач, и проверьте наличие порта, как на примере ниже:



Номер порта может отличаться.

Если Вы не видите записи **Устройство с последовательным интерфейсом USB** в разделе «Порты» или показан значок порта в виде восклицательного знака на фоне желтого треугольника, проверьте, установили ли Вы драйвера. Возможно, необходимо перезагрузить компьютер и заново установить драйвера.

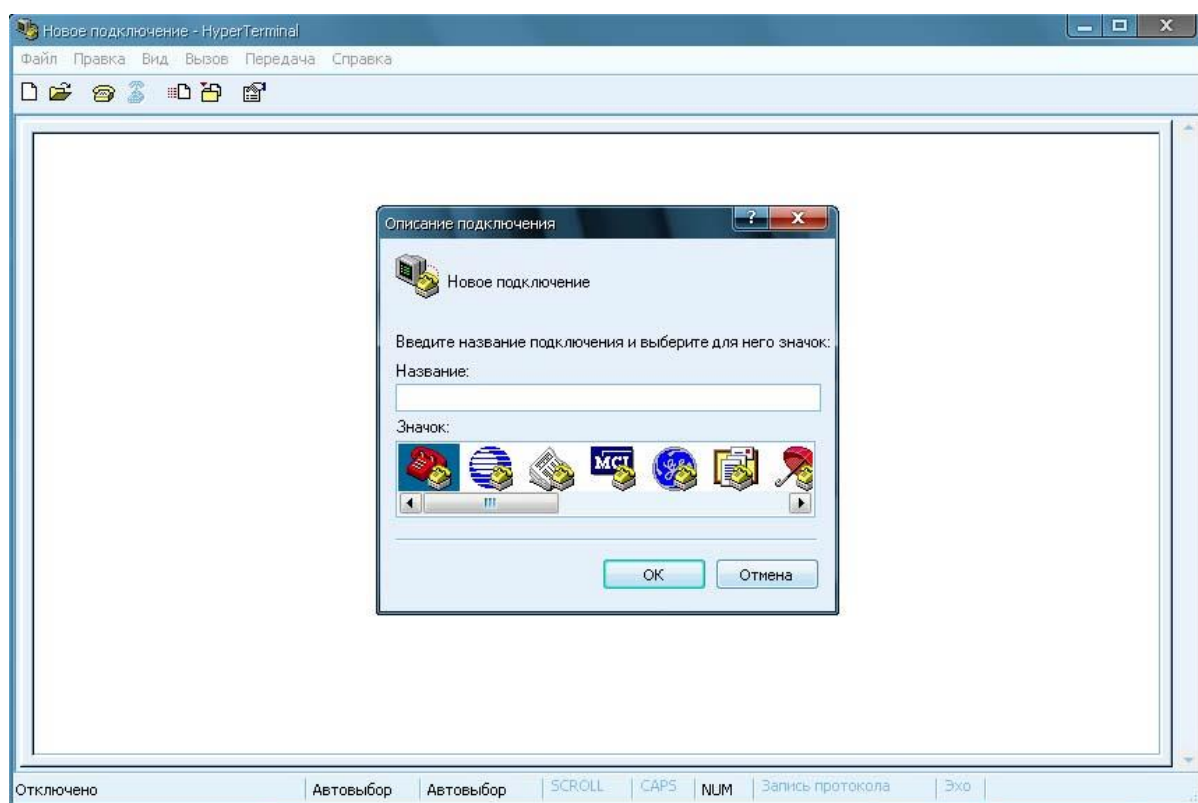


**Внимание!** Драйвера и программное обеспечение проверены и корректно работают на компьютерах с лицензионной ОС Windows XP, Vista, 7, 8, 8.1, 10. Мы не гарантируем работу программы или драйверов на нелегальных копиях ОС Windows. Если у Вас возникли проблемы на данном этапе, пожалуйста, внимательно перечитайте информацию в главах 2 и 2.1.

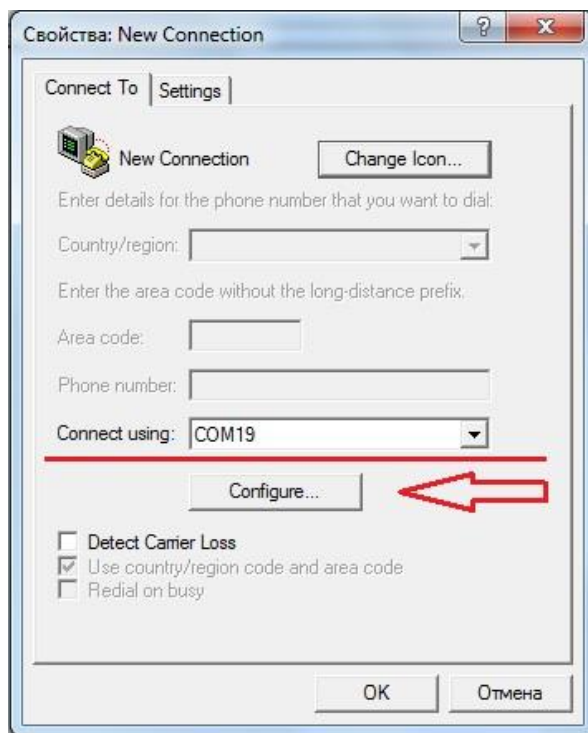
## 2.2 Программа Hyper Terminal

Данная программа по умолчанию установлена только в ОС Windows XP и найти ее Вы можете открыв меню Пуск → Все программы → Стандартные → Связь. Так же, Вы можете скачать данное ПО с нашего сайта [www.globalsat.ru/download](http://www.globalsat.ru/download).

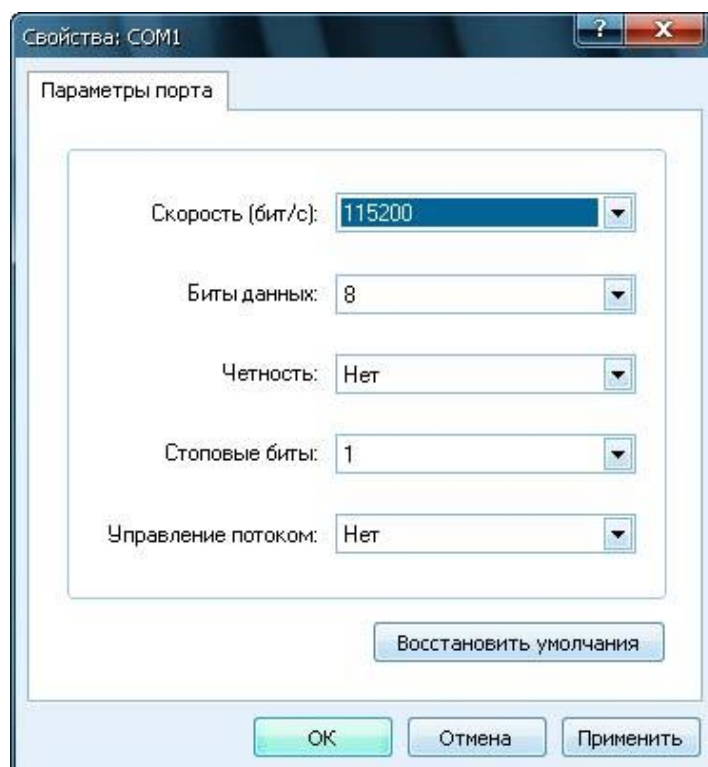
1. Откройте программу **Hyper Terminal**. Введите произвольное название нового подключения.



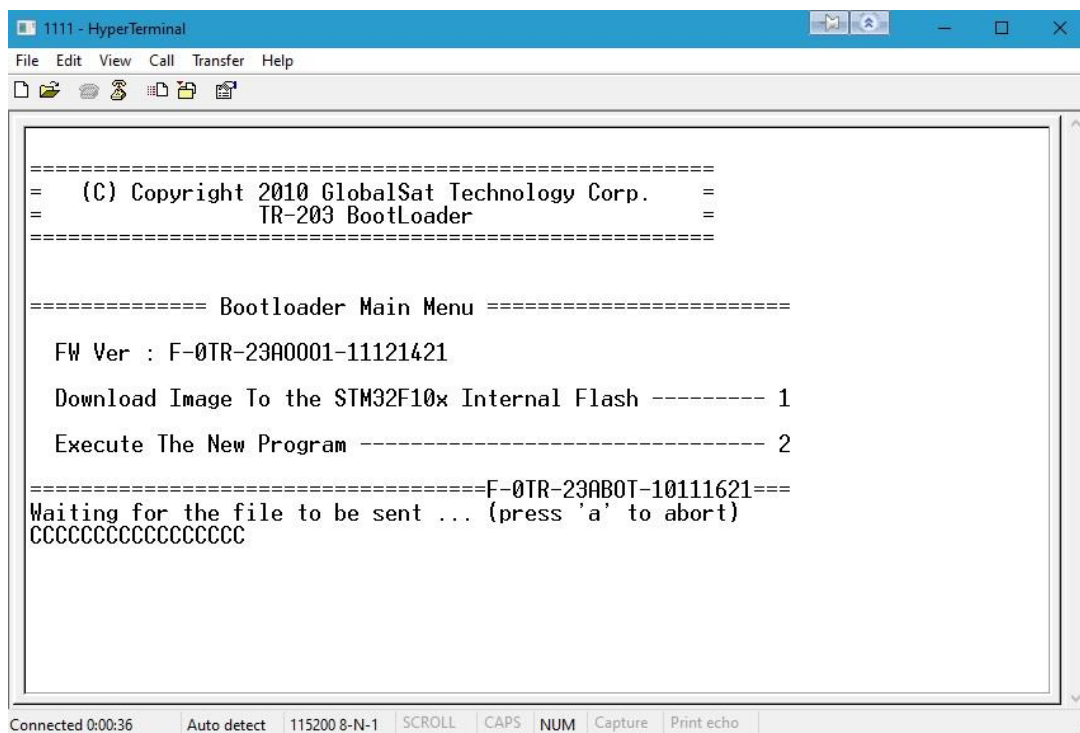
2. Выберите номер COM-порта, к которому подключен трекер и нажмите кнопку **Configure** (**Настроить**).



3. Нажмите кнопку **Восстановить умолчания** и укажите в графе Скорость (бит/с) значение **115200**.



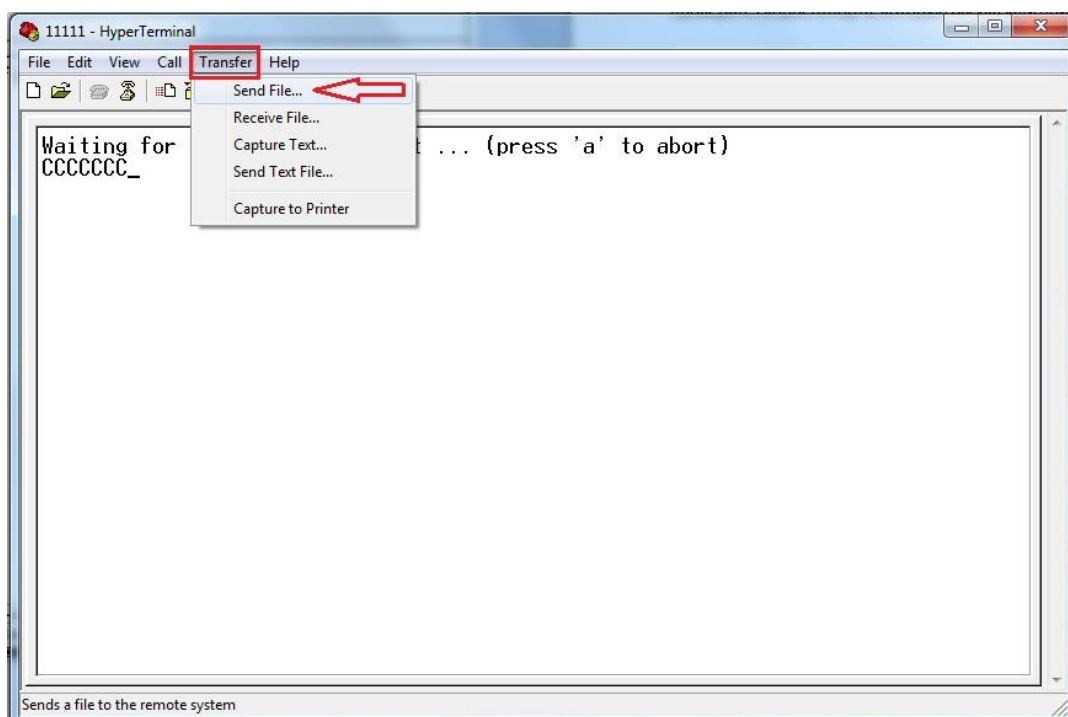
4. Откроется окно программы **Hyper Terminal**. Дважды с небольшим интервалом нажмите цифру **1** на Вашей клавиатуре:



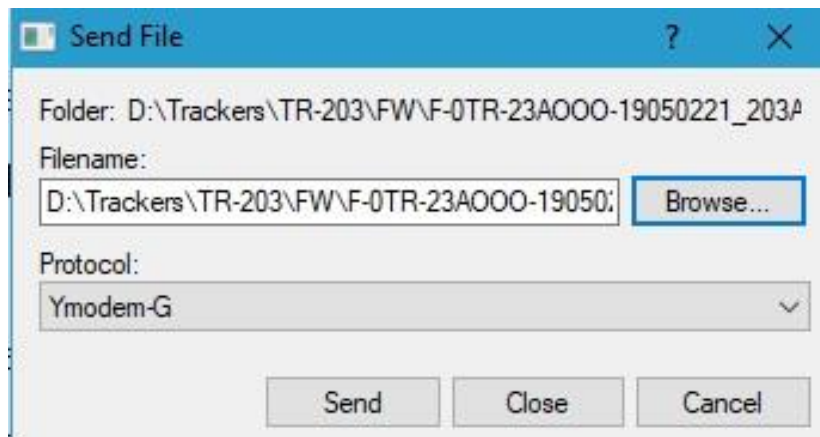
Как только Вы увидели надпись, как на картинке Выше («CCCC»), переходите к пункту ниже.

Если, вместо читаемой информации, в окне программы отображаются так называемые «крякозябры», проверьте скорость порта, которую Вы указали при настройке порта в **Hyper Terminal**.

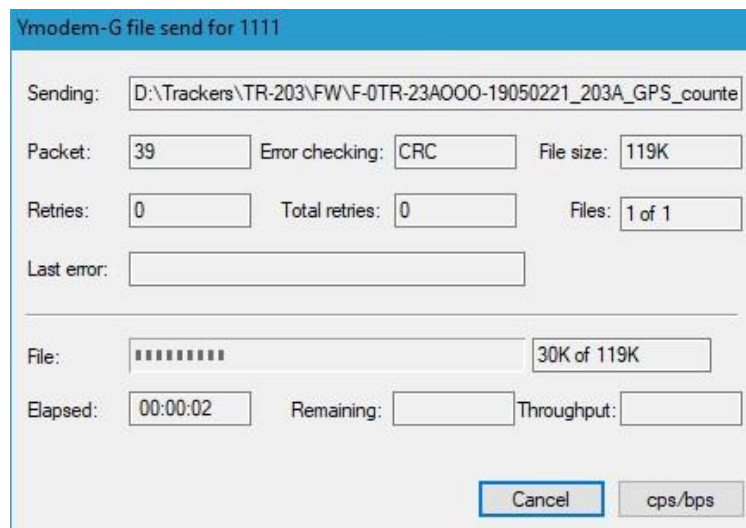
5. Выберите пункт меню **Transfer (Передача)**, далее **Send File (Отправить Файл)**:



6. Нажмите кнопку **Browse (Обзор)** и выберите в проводнике файл прошивки трекера. В пункте **Protocol (Протокол)** выберите **Ymodem-G** и нажмите кнопку **Send (Отправить)**.



7. Откроется окно передачи данных. Дождитесь окончания загрузки.



8. После окончания загрузки прошивки, Вы снова увидите основное окно программы. Нажмите цифру **2** на вашей клавиатуре. Отключите трекер от ПК, нажмите кнопку Reset.



## 3 Вопрос-ответ

- **Следую инструкции, сделал все как написано, а лог с трекера все равно не вижу.**  
Переустановите драйвера, перезагрузите компьютер. Внимательно ознакомьтесь с пунктами данной инструкции еще раз.
- **Не удаётся скачать / сохранить параметры трекера с помощью программы ConfigTool.**  
Проверьте, переведён ли трекер в режим настройки (после подключения к ПК кратко нажмите кнопку Питания, загорится красно-синяя индикация вокруг кнопки SOS)
- **В программе HyperTerminal при попытке открытия порта, в окне программы отображаются нечитаемые символы.**  
Проверьте настройки COM-порта в программе **HyperTerminal**. Они должны соответствовать примеру, приведенному в главе 2.2.
- **Нажимаю указанные цифры на клавиатуре и ничего не происходит.**  
Проверьте настройки COM-порта в программе HyperTerminal. В частности значение пункта **Управление потоком**, которое должно быть **Нет**.

## 4 Техническая поддержка

Мы делаем всё возможное, чтобы сервис и оборудование компании GlobalSat были удобными и простыми в использовании.

Если у Вас возникли вопросы по работе оборудования или его настройке, обратитесь в нашу Службу Технической Поддержки, и мы поможем Вам.

Последние версии документации, программ и драйверов Вы всегда можете найти на нашем сайте [www.globalsat.ru/download](http://www.globalsat.ru/download) в разделе, посвященном трекеру.

**Email** Технической Поддержки: [support@globalsat.ru](mailto:support@globalsat.ru)

**Телефоны** Технической Поддержки:

+7 499 372-5093 (звонки из Москвы)

8 800 500-9204 (звонки из других регионов России)

Служба Технической Поддержки работает для вас по рабочим дням с 10.00 до 18.00 (время московское). Все обращения на Email в другое время обрабатываются в начале следующего рабочего дня.